



網址 URL: <http://www.hkgnu.org> 電郵 / Le mél électronique / EMAIL: info@hkgnu.org

電話 TEL: (+852) 2876 2855 (+852) 6976 2635 / 6778 2670 傳真 FAX: 3971 1469

907, SILVERCORDE TOWER 2, 30 CANTON RD., TSIMSHATSUI, HONG KONG / P.O. BOX NO. 68046, HONG KONG

大嶼山西北 – 東涌 至大澳之沿途生態地 理景觀參考資料(一)

carinorganisation

國際
百萬森林計劃
The Million Trees Forest Project and Network
CIMTPN HKGNF : www.hkgnu.org

搶救氣候 種出未來

23/05/2007

The climate to save the future

(聯合國環境署) 國際百萬森林計劃(包括十億樹木行動及地球植林計劃) - 香港區委員會
(Le comité du projet et du réseau mondial de million d'arbres, la campagne pour un milliard d'arbres,
le programme de 'plantons pour la planète', sous le cadre du Programme des Nations Unies pour
l'Environnement / PNUE – la division hongkongaise / CIMTPNHK – Committee of International Million
Trees / Forest Project – Hong Kong Region, with the "Billion Trees Campaign" and the "Plant for the planet"
Program, under the framework of United Nations Environment Program / UNEP);

暨 香港綠色自然聯盟

(L'association d'écologie de Hong Kong / HKGNU – Hong Kong Green Nature Union);

暨 國際植林綠化事務環境教育委員會(I CARE)(香港區);

(暨 La fondation de HIMA – Hong Kong / The HIMA Foundation HK);

暨 地球植林計劃基金 / La fondation de 'plantons pour la planète' – Hong Kong /
The Plant-for-the-planet Foundation HK (FPPLPHK-PFTPFHK)

大澳至東涌(大嶼山)文化生態考察之旅

(2007年07月版)

香港綠色自然聯盟 (香港綠盟)

L'association d'écologie de Hong Kong (LADE HK)

Hong Kong Green Nature Union – (HKGNU)

<http://www.hkgnu.org> info@hkgnu.org

'Bien faire et laisser dire – c'est notre devise'



深石村 – 東澳古道(東涌至大澳之古道)

大嶼山是香港最大的島嶼，擁有香港最早期的人類活遺跡。從大嶼山的大澳至東涌，有一條稱為「東澳古道」的沿海路線，是古時人們陸路往返兩地重要通道。因為路線較為平緩易走，環境優美，現在已成為了理想的遠足路線。東澳古道沿大嶼山西北海岸行進，東起東涌新市鎮（昔日的東涌古城），西至大澳的寶珠潭，途徑散頭、沙螺灣、散石灣、深屈、茜草灣及嶼北界碑等，全長約八公里。

東涌炮臺

東涌炮臺位於大嶼山東涌東涌道。鑑於東涌位於珠江三角洲口岸，扼守著船隻進出中國的主要通道，故於清嘉慶二十二年（1817年）先後在東涌興建了八間汛房、兩座炮臺。兩炮臺分別為東涌炮臺和東涌小炮臺。在兩座炮臺中，以東涌炮臺最為著名。東涌炮臺面積約為七十米乘八十米，圍牆由琢琢平整的花崗石條構成。在北面的城牆上，有六門古炮，分別置於堅穩的炮座上。每座炮身也刻有文字。1898年，英國強迫中國租借新界和離島，東涌炮臺便遭廢棄。在抗日期間，炮臺曾被日軍佔據。後來，炮臺成為了警署及東涌公立學校。1979年8月24日，炮臺被列為古跡。1988年，政府派員進行修葺，目標是恢復原貌和穩固城牆。當全面維修工程完成後，東涌炮臺便成為一個展覽中心，供市民大眾參觀，沉思懷古。現時，炮房作為展覽中心，陳列東涌炮臺的圖片及照片，以供遊人參閱。

馬灣涌村

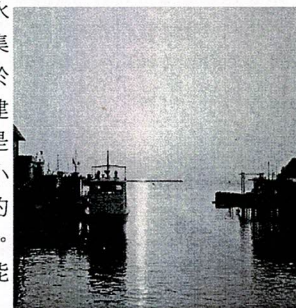
九零年代初，一個原居於東涌沿岸的漁民家庭，因著舊機場的搬遷、新機場的興建，因而被迫從原來海上的生活遷移到馬灣涌村的內灣居住。他們拖著自己僅有的漁船和漁排到岸邊從新建立屬於自己的家。面臨城市的急速發展，他們只得無奈接受，隨之而來的就是適應新的生活節奏和作業模式。

現在的馬灣涌村有部份是棚屋，屋身主要由木板、鋅鐵板和柚木板建成，並以堅固的「坤甸木」作支柱。行經馬灣涌村時有一道橋(水泥建築)，站在橋上可以看到沿河兩岸有紅樹林，鷺鳥不時出現覓食，而橋下也有一片紅樹林泥灘，在退潮時細心觀察，你會發現招潮蟹及彈塗魚等生物。招潮蟹的名稱是因為當雄蟹搖動牠的大螯時，就好像一個小提琴手在演奏一樣。據漁護署資料顯示，香港可找到六種招潮蟹，而紅樹林裏只有海棲招潮蟹和弧邊招潮蟹兩種。體型細小的海棲招潮蟹多數出沒於紅樹林向海那邊較鬆的淤泥上，留心尋找泥灘上的地洞，很容易發現牠們的蹤影。招潮蟹亦是紅樹林生態的重要一環，因為牠們通處挖掘的地道，對紅樹林起排水作用，有利植物碎屑分解，加速微生物成長，為整個生態系統提供養份。

現在，在昂坪纜車路線下美麗的東涌灣有一個像大澳的小漁村便是馬灣涌村，黃昏時在舊東涌碼頭吹吹海風吃晚飯，欣賞纜車襯托下的日落，別有一番風味。不過，受計劃中的填海和港珠澳大橋工程影響，這小漁村可能快將消失。故保育與發展是否互不相容？

大澳

大澳位於大嶼山的西北角，面向珠江，是一個寧靜的水鄉。大澳是一個保存了不少文物古蹟的優雅地方，並且匯集了棚屋、廟宇、石碑、堤圍、鹽田、漁具和鹽業生產工具於島上，令遊人大開眼界。大澳涌口至寶珠潭水道兩旁一帶建有棚屋，令大澳享有「香港威尼斯」的美譽。棚屋區西端是兩層高的西式建築—大澳警署，聳立於大澳渡輪碼頭旁的小山丘上，於1902年建成，一直沿用至今，屬新界早期建造的警署之一。另位於寶珠潭的大澳楊候古廟，據說是風水佳地。古廟內有一古鐘鑄於康熙三十八年（1699年），而此廟可能建於該年。



大澳古時以漁鹽為主，故繁榮富庶，是島上最多人聚居的地方。大澳的地形特殊，中心有一水將兩地相隔，從前兩岸交通是以人力拉動的橫水渡聯繫著的。但隨著社會的進步及經濟的發展，現在橫水渡已不復存在，並且改由吊橋所取替。

大澳擁有優良的自然地理環境，因此成為各種各樣生物的棲息之所。大澳位於珠江的淡河水及鹹海水交匯處，形成的紅樹林群落，適合水中的生物繁殖，孕育著生物的多樣性。紅樹林面積約二十多公頃，真紅樹主要以秋茄、桐花樹、白骨壤為主。而梁屋村的蘆葦林對開又是另一個面積約有十多公頃之濕地，在那裡最常見的真紅樹為秋茄、白骨壤、齒蕨，而類紅

樹分別有老鼠簕、假茉莉和露兜樹。在生物方面，當然包括了棲息於紅樹林中的招潮蟹、彈塗魚等。除此之外，我們還可在大澳找到中華白海豚的蹤影。因此，大澳除了是一個擁有獨特文化的寧靜漁村之外，亦是一個富有極高生命力的地方。

現今的大澳區內廟宇林立，許多已經有大概四、五百年的歷史。許多市民慕名到來都是為了尋訪從前的生活點滴，懷念兒時的生活。有些名士更在此小住、或是退休隱居，享受純樸的漁村生活。另一方面，大澳陸上的自然景觀亦吸引不少自然探索者駐足欣賞。大澳的奇石有位於獅山上有兩塊像是雞和狗的石頭。座落在番鬼塘對外的海邊有一塊名叫「牙鷹角」的奇石。在舊大澳警署附近的海邊有塊被海水侵蝕而形成的拱門石，稱為「將軍石」。早期的大澳村民稱麻石為「地牛」。村民用麻石造「牆腳」、「橫坑橋」、有二百多年歷史的「護鹽圍」、「麻石轆」、「石磨」、「爪子」的用具或玩意。大澳之西北面沿岸為天然之岩岸地形，而「將軍石」正是位於這些岩岸之中，而東端寶珠潭後則為海蝕平臺地形。

大澳著名土產包括有鹹魚、海味、蝦膏、蝦醬等，這些都是旅客必定選購的手信。大澳的蝦醬炒通菜、羌絲清蒸魚亦早已馳名中外，在茶樓酒家還可品嚐地道小菜—大澳鹹魚雞粒炒飯、新鮮鹽焗雞、蝦膏炒飯、蝦醬蒸腩肉、香煎墨魚餅、羌絲沙白絲蒸蛋、酥炸黃花魚等。大澳還有很多地道小食—「雞屎騰」、「艾達」茶果等、鳳凰山天葵茶、麥芽糖餅乾、山水豆腐花、新鮮老婆餅，還有浴佛節的應節食品「芫荽餅」。

嶼北界碑

離開大澳水鄉後，不久便會到達一個甚具歷史價值的嶼北界碑。此界碑由英國海軍少校力奇及林保號船員於一九零二年豎立，以標誌英國於一八九八年向中國租借新界的界線。這面界碑在象山山麓上屹立了超過一百年，見證著香港的發展。在大嶼山南面的狗嶺涌附近亦設有嶼南界碑，與嶼北界碑座落於同一經線上。



深屈灣



屈字是指彎曲的意思，深屈即是深深彎入的海灣。深屈村已有百多年歷史，現時深屈村有村民廿多戶，且近年農田已荒廢，果園則盛產黃皮、荔枝和檸檬，部份居民亦以捕蟹為生。深屈灣擁有多種海岸生境，如岩岸、石灘、沙泥灘、泥灘和紅樹林。岩岸主要在海灣兩旁的岬角，那裏長期受到風浪的侵蝕，所以形成很多裂縫和石隙或形狀不同的小水池等，這樣便製造出很多微生境給潮間帶的生物。而深屈灣亦擁有一個獨特的河口泥灘，沙泥灘及泥灘上滿佈著不同種類的螺貝，最具優勢的品種是彩螺，牠們是較適應河口淡水環境的細小螺類。另外，泥灘上留下了一條又一條由擬蟹守螺、溝紋筍光螺和灘栖螺的覓食痕跡，證明了深屈灣是這種化石化的孵化及哺育場所。紅樹方面，深屈最大片的紅樹林位於茜草灣，主要品種是桐花樹，牠們的根都因基質流失而暴露出來。

散石灣及深石村

散石灣有村屋零星散佈於灣畔和山谷一帶。全村華洋雜處，既有外籍飛機師，也有醫生，原居民則多為潮州人。另外，路旁有三山國王廟，供奉潮州三山國王，土地和財帛星君。深石村是以深屈和散石各取一字命名的，早年村民從事農耕生活，部份是當年的淘金者。路旁有廢棄了的樣板村校「深石學校」一間。東澳古道最高點（海拔 60 米）上有 1971 年興建的念母小亭一座，對面有雲石打做的【大嶼山深石村水圳碑】一塊，闡述昔日農耕生活。唯刻字上的色彩早已脫落，不易辨識。散石灣的名字已清楚地描述了這個海灣，是一個碎石灘頭。沿著這裏的石灘，你不難找到很多典型的遮蔽海岸生物如單齒螺等。

沙螺灣 — 香港一名之發源地



離開散石灣約一公里後，不久我們便抵達沙螺灣了。沙螺灣村已有三百多年之歷史，村後的林地盛產土沉香（牙香樹）。根據記載指出沙螺灣村從前出口大量以土沉香製成的「香粉」，香港之名因此而來。沙螺灣因沒有車路直接接通，故現時仍能保持著其優美的自然環境。唯可惜的是，新機場近在咫尺，鐵鳥之聲不絕於耳，可知經濟發展與存護保育是難以共存的。

大嶼山沙螺灣是香港的尚存古老漁村，但生態環境見證了香港的變遷，先受到興建機場的影響，稍後的珠港澳大橋也會在此興建。村後還保留風水林，其中表表者為逾三百年歷史的大樟樹，和遍佈四周的牙香樹途中的散頭是有著名的生態環境，其地理孕育著無數的蝴蝶，而海岸的海草場更是受保護地方。在舊東涌碼頭附近的馬灣涌是另一個招潮蟹、彈塗魚的生境地。雖然此季節不是牠們的活躍時期，在當地的船屋式漁村風味，還是相當有特色。

沙螺灣村後的風水林與其他位於新界北的客家村後的風水林大致相同，它們均是泛指香港新界的客家村莊背後的原始森林，相傳是村民開村時刻意保留下來的，部份甚至有數百年的歷史。本港最老的風水林位於城門水塘，約有四百多年歷史。風水林所擁有的本地原生植物品種較普通人工林多，而種植歷史也較人工林悠久，加上風水林保存得比較完整，故能吸引較多本地的動物和雀鳥入內覓食及棲息，所以生態價值也較次生的人工林為高。有人甚至把風水林形容為陸上非濕地生境中生物多樣性最高的環境之一。

風水林一名之由來是因為它們多數位於村落附近或房屋背後，既有防盜作用，又能抓緊泥土，進而減少山泥傾瀉的發生，因此被村民視為可以避邪擋災，並為大家帶來好運的風水寶物。正因風水林在村落裏擔任著這個角色，所以大部份的風水林才可以由上個世紀開始，經歷多次的大型砍伐及戰亂而得以保留，為維持本土生態平衡作出了重大的貢獻。

在風水林裏生長的本地林木十分繁多，常見的樹木品種包括竹、樟樹，土沉香，漆樹，烏桕等等，以及我們未曾發現的植物種類。但現時大部份風水林仍屬私人土地，故政府並不能有效地監管這些地方，於是發展與保育的矛盾常常出現。此外，正因風水林品種繁多，故它們便成為研究本地植物生長的主要途徑之一。而在沙螺灣村後之風水林以兩棵樟樹最為顯眼，其中一棵主幹要六人合抱，估計已超過三百年歷史，有 4 米樹胸徑，20 米高，18 米闊樹冠，相信是香港最老的樹木。

沙螺灣村村民以耕種為主，打魚為副，一種以吊網（罾棚）之打魚設備亦可在灣口一帶看到。此外，在沙螺灣亦有一把港古廟，始建於1774年，供奉洪聖大王，並置同期鑄造銅鐘一口。據說沙螺灣灣口太露，當風高浪湧時，田舍常遭海水灌淹，村民逐聽風水師指點，塑「把港大王」像在灣口建廟供奉，從此水患平息。另外沙螺灣亦有其繁榮的古時工業，在沙螺灣及赤鱸角有豐富的考古發現，從石器時代的器物到明清墓葬物品，式式俱全。而上世紀五十年代，沙螺灣附近亦發現鎢礦，大量人口湧入謀生，後因發覺鎢苗未熟，沒有經濟價值，採礦才因而擱置。

沙螺灣主要由沙石灘和泥灘所組成，這裏生物多樣性較東涌灣為低。但這裏最為有趣的記錄便是特別多的蟹類如大眼蟹、角眼切腹蟹和沙蟹。此外，沙螺灣亦是鳳蝶和粉蝶的天堂。

散頭



在接近散頭村時，沿路可看到香港五大常見有毒植物之一的海芒果。海芒果全株有毒，果仁毒性最強。誤食會引起嘔吐、腹瀉、手腳麻痺及冒汗、呼吸困難、心跳停止等。吃半個可致命。除海芒果外，在路上我們亦可見到香港五大毒草之一的牛眼馬錢（其餘四種分別為海芒果、羊角拗、斷腸草和曼陀羅）。牛眼馬錢這種藤本植物在每年的六月至十二月果期時會長滿橙紅的果實。千萬不要把它們的果實當作紅茄，因為它是全株有毒的，尤其是其果實。可是，有趣的是牛眼馬錢的果實的毒性對猴子卻起不了作用，反而是其食糧！可見每一種植物在生態系統中均有其自身的角色呢。

散頭是香港其中三個同時擁有圓葉喜鹽草和矮大葉藻的地方，其餘兩個地點則為印洲塘和小坑口。矮大葉藻主要分佈在潮間帶較高處，生長於紅樹林前的近海邊；而圓葉喜鹽草則在較高的潮間帶到水底均可找到。每年的初夏，喜鹽草會覆蓋著東涌灣西面的一大片泥灘濕地，它們的密度和健康情況比香港其他地方甚至南中國都更為優勝，成為其中一個重要的保育地點。海草能改善海岸的地形，製造一些低窪地帶，這些潮池於潮退時能保留著海水，為幼魚、蝦和蟹提供一個安樂窩。

散頭村雖陸續有許多新型丁屋興建，但仍保有一系列客家青磚排屋，呈一條龍格局，是大嶼山少有的。而樣版村校「散頭學校」已經棄置。

東涌灣

沿著侯王宮旁的道路，經過營地和一道橋，東涌灣之泥灘就在我們的左面。在路的右面，可見到一列列的木麻黃樹。遠看這種像馬尾一樣的樹木，像似沒有葉子，可是當你細看每一條枝條時，你會看到枝條是綠黃綠黃的排列著。其實，木麻黃的葉已經退化成鱗片狀的葉，枝葉上黃色的地方就是木麻黃的葉子了。



在東涌以南的山脈上，有一條小河流入東涌灣中，河道兩岸聚有民居，那條河名叫東涌河。在河口處，因地勢平坦，水流減慢，加上淡水與海水混和，產生膠結作用，水的膠體顆粒把沙泥凝聚結合；再者受到赤鱸角島的保護，河水中的泥沙可以有機會沉澱下來，長時間後一片廣闊的泥灘因而形成。這片泥灘在水漲時是不能到達的。東涌河源於東涌灣以南的彌勒山和大東山，由於河道位置遠離城市，故能避過污染的威脅，而在河道中出沒的魚類品種則高達十四種，當中不乏河海兩側的洄游性魚類。

在泥灘上，你會找到不同的動物，牠們包括薄氏大彈塗魚和粗腿綠眼招潮蟹。這兩種動物身上均長有十分容易辨認的特徵。薄氏大彈塗魚背上有帶淺藍色的斑點。牠的身軀較廣東彈塗為大。成長的大彈塗魚身長可達二十厘米，粗腿綠眼招潮蟹則有鮮紅色的甲殼，十分搶眼。大彈塗魚與招潮蟹悠然自得地在這裏生活，為東涌灣增加了不少生氣。附近東涌河的不遠處，亦有一大片紅樹。這種紅樹名叫鹵蕨，它是一種蕨類的紅樹，葉子可長達一米。鹵蕨既不會開花，更沒有繁殖體，只靠孢子繁殖。雖然如此，它卻有另一種美態，高貴地在這片濕地上生存。無花植物是沒有種子的，所以也就不會開花，也不會結果，無花植物要繁殖主要靠『孢子』。孢子繁殖不需要種子，而是依靠很微小的孢子繁殖後代。這類植物主要有：藻類植物、菌類植物、地衣、苔蘚和蕨類植物。菌類植物繁殖後代不用種子，而是靠很微小的孢子。比如，圓圓大大的馬勃，會放出像灰塵一樣的孢點，好像無數蟲卵，實際上這裏面藏著延續其生命的孢子。



而在東涌灣的泥灘上，則可找到多種真紅樹，它們分別是秋茄，木欖，海漆，桐花樹和海欖雌五種。紅樹雖名為紅樹，但你能找到一棵紅色的嗎？紅樹這名字的由來並不是與其顏色有關，而是因為紅樹含有豐富的丹寧酸。丹寧酸可當作染料，把布匹染成紅色。故此植物便被統稱為紅樹了。此外，這裏亦是馬蹄蟹（𧏸）在香港其中一個最大的覓食、繁殖及哺育場所。成年的𧏸通常會於較深的水底生活，但年幼的𧏸則出沒於潮間帶，特別是在海草床內。

泥灘是紅樹、招潮蟹、彈塗魚、水鳥和眾多甲殼類動物的家。這些動植物相互之間均有微妙的關係，環環相扣，形成一個生態網絡。如甲殼類動物協助過濾海水；紅樹的落葉碎屑成為蟹和魚的食物；魚是水鳥的主要食物。部份紅樹葉面上排出的鹽粒為動物提供天然的鹽份來源。此外，紅樹又為水鳥、彈塗魚和招潮蟹等動物提供棲息之所。紅樹林為動物提供食與住的需要，有著非常重要的生態地位。整個生態網絡就像一臺機器，維持著大自然的平衡。

過了東涌河，不久便可返經馬灣浦村（見前頁），再多花十多分鐘便能返抵東涌市中心。

愛護自然，請避免破壞生態環境，如無意損毀，應設法補償與還原，亦切記要與自然界存相互尊重之心，以致人與自然能取得平衡與穩定的發展，即可持續發展！

香港綠色自然聯盟

L'association d'écologie de Hong Kong
Hong Kong Green Nature Union – HKGNU

<http://www.hkgnu.org>

info@hkgnu.org

版權所有2007.07